



## โมเดลสมการโครงสร้างเชิงเส้นของความสำเร็จสำหรับสถานศึกษาขั้นพื้นฐาน A Linear Structural Equation Model of Success for Basic Education Institutions

อภิรักษ์ อินลี,<sup>1</sup> อานุศักดิ์ เกตุสิริ<sup>2</sup> และ พงษ์ธร สิงห์พันธ์<sup>3</sup>  
Apinan Inlee,<sup>1</sup> Anusuk Ketusiri<sup>2</sup> and Pongthorn Singpan<sup>3</sup>

<sup>1</sup> นักศึกษาปริญญาเอก สาขาบริหารการศึกษา คณะครุศาสตร์ มหาวิทยาลัยราชภัฏอุบลราชธานี

<sup>2</sup> Ph.D. (Educational Administration) ผู้ช่วยศาสตราจารย์ คณะครุศาสตร์ มหาวิทยาลัยราชภัฏอุบลราชธานี

<sup>3</sup> пр.ด. (การบริหารการศึกษา) อาจารย์ คณะครุศาสตร์ มหาวิทยาลัยราชภัฏอุบลราชธานี

### บทคัดย่อ

การวิจัยครั้งนี้มีวัตถุประสงค์เพื่อ 1) ศึกษาอิทธิพลทางตรง อิทธิพลทางอ้อม และอิทธิพลรวมของปัจจัยเชิงสาเหตุที่ส่งผลต่อความสำเร็จของสถานศึกษาขั้นพื้นฐาน และ 2) ตรวจสอบความสอดคล้องของโมเดลสมการโครงสร้างเชิงเส้นของความสำเร็จสำหรับสถานศึกษาขั้นพื้นฐานที่ผู้วิจัยพัฒนาขึ้นกับข้อมูลเชิงประจักษ์ กลุ่มตัวอย่างเป็นผู้บริหารสถานศึกษา ขั้นพื้นฐานระดับมัธยมศึกษา สังกัดสำนักงานคณะกรรมการการศึกษาขั้นพื้นฐาน จำนวน 400 คน ที่ได้มาโดยวิธีการสุ่มแบบหลายขั้นตอน เครื่องมือที่ใช้ในการเก็บรวบรวมข้อมูลเป็นแบบสอบถาม จำนวน 70 ข้อ มีความเชื่อมั่น 0.91 มีค่าจำแนกรายข้อระหว่าง 0.38-0.77 และมีความเที่ยงตรงเชิงโครงสร้าง สถิติที่ใช้วิเคราะห์ข้อมูล ได้แก่ สถิติพื้นฐาน การวิเคราะห์องค์ประกอบเชิงยืนยัน และการวิเคราะห์โมเดลสมการโครงสร้าง

ผลการวิจัยพบว่า 1) สถานการณ์ที่เกี่ยวข้องกับอิทธิพลทางอ้อมและอิทธิพลรวมสูงสุดต่อความสำเร็จของสถานศึกษาขั้นพื้นฐานเท่ากับ 0.93 รองลงมาคือ ภาวะผู้นำการเปลี่ยนแปลงของผู้บริหารสถานศึกษามีอิทธิพลทางตรงและอิทธิพลรวมเท่ากับ 0.73 แรงจูงใจของผู้บริหารสถานศึกษามีอิทธิพลทางอ้อมและอิทธิพลรวมเท่ากับ 0.33 และคุณลักษณะของผู้บริหารสถานศึกษามีอิทธิพลรวมเท่ากับ 0.32 ต่อความสำเร็จของสถานศึกษาขั้นพื้นฐาน โดยสัดส่วนของความเชื่อถือได้ของปัจจัยเชิงสาเหตุที่อธิบายความสำเร็จของสถานศึกษาขั้นพื้นฐานได้ร้อยละ 69.00 และ 2) โมเดลสมการโครงสร้างเชิงเส้นของความสำเร็จสำหรับสถานศึกษาขั้นพื้นฐานที่ผู้วิจัยพัฒนาขึ้นมีความสอดคล้องกับข้อมูลเชิงประจักษ์ ( $\chi^2 = 86.92$ ,  $df=96$ ,  $P\text{-value}=0.74$ ,  $GFI=0.98$ ,  $AGFI=0.95$ ,  $CFI=1.00$ ,  $SRMR=0.02$ ,  $RMSEA=0.00$ ,  $CN=621.17$ )

**คำสำคัญ :** ความสำเร็จของสถานศึกษา / ผู้บริหารสถานศึกษา / โมเดลสมการโครงสร้าง

### ABSTRACT

The objectives of this study were: 1) to investigate the direct, indirect, and overall influences of causal factors affecting the success of basic education institutions, and 2) to examine goodness-of-fit between the linear structural equation model of success for basic education institutions developed by the researcher and the empirical data. A sample was 400 secondary school administrators under Office of the Basic Education Commission as selected by multi-stage random sampling. The instrument used to collect data was a 70-item questionnaire which had a reliability coefficient of 0.91, discrimination power values ranging from 0.38 to 0.77 and construct validity. Statistics used to analyze data included fundamental ones, confirmatory factor analysis and structural equation model analysis.

The findings of the study were as follows: 1) the concerned situation estimated its highest indirect and overall influence on success of basic education institutions as 0.93. Secondary were: transformational leadership of school administrators which estimated its direct and overall influence as 0.73, motivation of school



administrators which estimated its indirect and overall influence as 0.33, and the characteristic of school administrators which estimated its overall influence on success of basic education institutions as 0.32. The proportion of reliability of causal factors could explain 69.00% of the success of basic education institutions. 2) The linear structural equation model of success for basic education institutions developed by the researcher had goodness-of-fit with the empirical data ( $\chi^2=86.92$ ,  $df=96$ ,  $P\text{-value}=0.74$ ,  $GFI=0.98$ ,  $AGFI=0.95$ ,  $CFI=1.00$ ,  $SRMR=0.02$ ,  $RMSEA=0.00$ ,  $CN=621.17$ ).

**Keywords :** Success of Schools / School Administrators / Structural Equation Model

## บทนำ

การศึกษาเป็นปัจจัยพื้นฐานที่สำคัญเป็นอย่างมากในการพัฒนาบุคคลให้เป็นผู้มีความรู้ความสามารถในการดำรงชีวิต มีทักษะพื้นฐานที่จำเป็นมีลักษณะนิสัยที่ดีงาม มีความพร้อมที่จะประกอบอาชีพได้ ตลอดจนสามารถนำความรู้ไปใช้ในการพัฒนาสังคมและประเทศชาติ การศึกษาขั้นพื้นฐานมุ่งพัฒนาคนไทยให้เป็นมนุษย์ที่สมบูรณ์ เป็นคนดี มีปัญญา มีความสุข และมีความเป็นไทย มีศักยภาพในการศึกษาต่อและประกอบอาชีพ มีหลักการเพื่อความเป็นเอกภาพของชาติ มุ่งเน้นความเป็นไทย คู่กับสากล และส่งเสริมผู้เรียนให้พัฒนาตนเองอย่างต่อเนื่องตลอดชีวิต สถานศึกษามีหน้าที่จัดการศึกษาเพื่อตอบสนองความต้องการเรียนรู้ของผู้เรียนตามความเหมาะสม โดยให้ความสำคัญทั้งด้านความรู้ คุณธรรม กระบวนการเรียนรู้ และความสามารถในการนำความรู้จากการศึกษามาประยุกต์ใช้ให้เกิดความสัมพันธกันเพื่อให้ผู้เรียนมีคุณลักษณะที่พึงประสงค์ คือ เป็นคนดี เป็นคนเก่ง และเป็นผู้มีความสุข (ธีระ รุญเจริญ และวาสนา ศรีไพโรจน์. 2554)

เมื่อพิจารณาสภาพการดำเนินงานตามบทบาทหน้าที่ของสถานศึกษา พบว่า ในปัจจุบันสถานศึกษายังไม่สามารถปฏิบัติงานให้บรรลุผลสำเร็จตามที่กำหนดไว้ได้ อีกทั้งยังไม่สามารถนำนโยบายไปสู่การปฏิบัติเพื่อให้เกิดประสิทธิภาพและประสิทธิผลได้อย่างแท้จริง ทั้งนี้เป็นผลมาจากกระบวนการบริหารของสถานศึกษา อันเกิดจากการปฏิรูปการศึกษาที่พยายามยกระดับคุณภาพของสถานศึกษาให้สูงขึ้น ซึ่งผลการดำเนินงานในการปฏิรูปการศึกษาดังกล่าวได้รับความสำเร็จในระดับหนึ่งเป็นเพียงบางส่วนเท่านั้น สถานศึกษาส่วนใหญ่ยังมีความล่าช้าอยู่ ซึ่งส่งผลให้ขีดความสามารถในการแข่งขันของประเทศไทยด้านการศึกษาอยู่ในระดับต่ำ

จากสภาพปัญหาที่เกิดขึ้นกับสถานศึกษา ขั้นพื้นฐานรัฐจะต้องจัดการศึกษาเพื่อสนองตอบต่อความจำเป็นและความ

ต้องการของผู้เรียนและสังคม เพื่อให้การจัดการศึกษาประสบความสำเร็จได้อย่างมีประสิทธิภาพ ซึ่งพบว่าความสำเร็จนั้นจะขึ้นอยู่กับปัจจัยหลายประการทั้งเป็นปัจจัยผลักดันและปัจจัยดึงดูด

โดยปัจจัยที่มีส่วนสำคัญคือ ปัจจัยของผู้บริหารสถานศึกษา (อนุสิทธิ์ นามโยธา. 2555) เนื่องจากผู้บริหารเป็นองค์ประกอบสำคัญอย่างหนึ่งของสถานศึกษา การบริหารจะมีประสิทธิภาพก็ต่อเมื่อผู้บริหารมีทักษะพื้นฐานการบริหาร และมีคุณสมบัติที่ดีในการเป็นผู้บริหาร ปัจจัยของผู้บริหารที่สำคัญได้แก่ ปัจจัยด้านภาวะผู้นำการเปลี่ยนแปลง ปัจจัยด้านแรงจูงใจ และปัจจัยด้านคุณลักษณะ ซึ่งจะมีผลโดยตรงต่อคุณภาพและประสิทธิภาพในการปฏิบัติงานต่างๆ หน่วยงานใดผู้บริหารมีคุณลักษณะของผู้บริหารที่ดีอย่างครบถ้วน หน่วยงานนั้นจะประสบความสำเร็จในการปฏิบัติงานในทุกๆ ด้านอย่างแน่นอน นอกจากนี้ปัจจัยภายนอกเช่น ปัจจัยด้านสถานการณ์ที่เกิดขึ้นในสถานศึกษาก็ส่งผลต่อความสำเร็จของสถานศึกษาอีกด้วย

ดังนั้นการศึกษาโมเดลสมการโครงสร้างเชิงเส้นของความสำเร็จสำหรับสถานศึกษาขั้นพื้นฐาน ที่สอดคล้องกับบริบทและปัจจัยของผู้บริหารสถานศึกษาขั้นพื้นฐานจึงมีความจำเป็น โดยเฉพาะสถานศึกษาในสังกัดสำนักงานคณะกรรมการการศึกษาขั้นพื้นฐานที่มีจำนวนมากและกระจายอยู่ในทุกพื้นที่ของประเทศ การศึกษาครั้งนี้เป็นประเด็นที่น่าสนใจและเป็นประโยชน์ในการศึกษาความสัมพันธ์เชิงสาเหตุของตัวแปรเพื่อพัฒนาปัจจัยเชิงสาเหตุที่ส่งผลต่อความสำเร็จสำหรับสถานศึกษาขั้นพื้นฐาน ที่เหมาะสมนำไปประยุกต์ใช้ในการพัฒนาทักษะกระบวนการที่ถูกทิศทาง ตรงกับสาเหตุแท้จริง อีกทั้งเพื่อเป็นการส่งเสริมประสิทธิผลของผู้บริหารสถานศึกษาและปัจจัยอื่นที่สำคัญให้มากยิ่งขึ้น อันจะส่งผลโดยตรงให้สถานศึกษาขั้นพื้นฐานประสบความสำเร็จได้



### วัตถุประสงค์การวิจัย

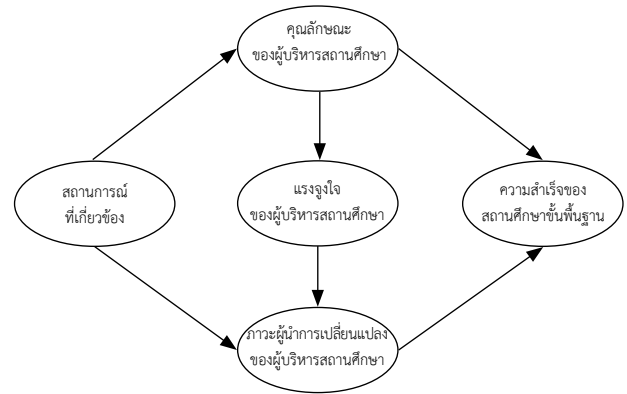
1. เพื่อศึกษาอิทธิพลทางตรง อิทธิพลทางอ้อม และอิทธิพลรวมของปัจจัยเชิงสาเหตุที่ส่งผลต่อความสำเร็จของสถานศึกษาขั้นพื้นฐาน
2. เพื่อตรวจสอบความสอดคล้องของโมเดลสมการโครงสร้างเชิงเส้นของความสำเร็จสำหรับสถานศึกษาขั้นพื้นฐานที่ผู้วิจัยพัฒนาขึ้นกับข้อมูลเชิงประจักษ์

### สมมติฐานการวิจัย

1. ภาวะผู้นำการเปลี่ยนแปลงของผู้บริหารสถานศึกษามีอิทธิพลทางตรงต่อความสำเร็จของสถานศึกษาขั้นพื้นฐาน
2. แรงจูงใจของผู้บริหารสถานศึกษามีอิทธิพลทางอ้อมต่อความสำเร็จของสถานศึกษาขั้นพื้นฐาน โดยส่งผ่านภาวะผู้นำการเปลี่ยนแปลงของผู้บริหารสถานศึกษา
3. คุณลักษณะของผู้บริหารสถานศึกษามีอิทธิพลทางตรงและอิทธิพลทางอ้อมต่อความสำเร็จของสถานศึกษาขั้นพื้นฐาน โดยส่งผ่านภาวะผู้นำการเปลี่ยนแปลงของผู้บริหารสถานศึกษา และแรงจูงใจของผู้บริหารสถานศึกษา
4. สถานการณ์ที่เกี่ยวข้องมีอิทธิพลทางอ้อมต่อความสำเร็จของสถานศึกษาขั้นพื้นฐาน โดยส่งผ่านภาวะผู้นำการเปลี่ยนแปลงของผู้บริหารสถานศึกษา แรงจูงใจของผู้บริหารสถานศึกษา และคุณลักษณะของผู้บริหารสถานศึกษา
5. โมเดลสมการโครงสร้างเชิงเส้นของความสำเร็จสำหรับสถานศึกษาขั้นพื้นฐานที่ผู้วิจัยพัฒนาขึ้นมีความสอดคล้องกับข้อมูลเชิงประจักษ์

### กรอบแนวคิดการวิจัย

การวิจัยปัจจัยเชิงสาเหตุที่ส่งผลต่อความสำเร็จของสถานศึกษาขั้นพื้นฐาน และนำเสนอโมเดลสมการโครงสร้างเชิงเส้นของความสำเร็จสำหรับสถานศึกษาขั้นพื้นฐาน ผู้วิจัยได้กำหนดกรอบแนวคิดเพื่อการวิจัยโดยมีปัจจัยเชิงสาเหตุที่ส่งผลความสำเร็จของสถานศึกษาขั้นพื้นฐาน ได้แก่ ปัจจัยด้านภาวะผู้นำการเปลี่ยนแปลงของผู้บริหารสถานศึกษา ปัจจัยด้านแรงจูงใจของผู้บริหารสถานศึกษา ปัจจัยด้านคุณลักษณะของผู้บริหารสถานศึกษา และปัจจัยด้านสถานการณ์ที่เกี่ยวข้อง โดยอาศัยแนวคิดของ Bass and Avolio (1994), Hoy and Miskel (2008), Likert (1976), McClelland and Winter (1987), และ อัมพล พันธุ์วงศ์ (2555) สรุปเป็นกรอบแนวคิดเพื่อการวิจัย ดังภาพที่ 1



ภาพที่ 1 กรอบแนวคิดการวิจัย

### วิธีดำเนินการวิจัย

#### ประชากรและกลุ่มตัวอย่าง

ประชากรที่ใช้ในการวิจัย คือ ผู้บริหารสถานศึกษาขั้นพื้นฐานในโรงเรียนที่จัดการเรียนการสอนระดับมัธยมศึกษา สังกัดสำนักงานคณะกรรมการการศึกษาขั้นพื้นฐาน จำนวน 2,361 คน กลุ่มตัวอย่างที่ใช้ในการวิจัยคือ ผู้บริหารสถานศึกษาขั้นพื้นฐานในโรงเรียนที่จัดการเรียนการสอนระดับมัธยมศึกษา สังกัดสำนักงานคณะกรรมการการศึกษาขั้นพื้นฐาน จำนวน 400 คน โดยพิกำหนดขนาดกลุ่มตัวอย่างประมาณ 20 คน ต่อหนึ่งตัวแปรสังเกต ซึ่งตัวแปรสังเกตในการวิจัยครั้งนี้มีทั้งสิ้น 20 ตัวแปร (อัมพล พันธุ์วงศ์, 2555) ดังนั้นจะได้กลุ่มตัวอย่าง 400 คน จำแนกเป็นโรงเรียนขนาดเล็กจำนวน 170 คน โรงเรียนขนาดกลางจำนวน 145 คน และโรงเรียนขนาดใหญ่จำนวน 85 คน ซึ่งได้มาจากการสุ่มแบบหลายขั้นตอน

#### เครื่องมือที่ใช้ในการวิจัย

เครื่องมือที่ใช้ในการวิจัยเป็นแบบสอบถาม แบ่งออกเป็น 3 ตอน ตอนที่ 1 เป็นแบบสอบถามเกี่ยวกับสถานภาพของผู้ตอบแบบสอบถาม ตอนที่ 2 แบบสอบถามความสำเร็จของสถานศึกษาขั้นพื้นฐานตามการรับรู้ของตนเอง และตอนที่ 3 แบบสอบถามปัจจัยเชิงสาเหตุที่มีอิทธิพลต่อความสำเร็จของสถานศึกษาขั้นพื้นฐาน ตามการรับรู้ของตนเอง ลักษณะเครื่องมือเป็นแบบมาตรวัดประเมินค่า (Rating Scale) มีค่าอำนาจจำแนกเป็นรายข้ออยู่ระหว่าง 0.38-0.77 โดยใช้วิธี Item-Total Ecorrelation ค่าความเชื่อมั่นอยู่ระหว่าง 0.91 โดยการหาค่าสัมประสิทธิ์แอลฟา (Alpha Oefficient) และมีความเที่ยงตรงเชิงโครงสร้างซึ่งตรวจสอบโดยการวิเคราะห์องค์ประกอบเชิงยืนยัน (Confirmatory Factor Analysis : CFA)



**การวิเคราะห์ข้อมูล**

1. ตรวจสอบความสอดคล้องของโมเดลที่พัฒนาขึ้นกับข้อมูลเชิงประจักษ์ และศึกษาเส้นทางอิทธิพลทางตรง อิทธิพลทางอ้อม และอิทธิพลรวมของปัจจัยเชิงสาเหตุที่นำมาศึกษาว่าส่งผลต่อความสำเร็จของสถานศึกษาขั้นพื้นฐานมากน้อยเพียงใด ใช้การวิเคราะห์โมเดลสมการโครงสร้าง (Structural Equation Model Analysis) และเปรียบเทียบดัชนีวัดความสอดคล้องของโมเดล ประมาณค่าพารามิเตอร์ด้วยวิธีไลค์ลิตูดสูงสุด และใช้ค่าไค-สแควร์ ( $\chi^2$ ), ค่า ( $\chi^2$ ) /df, ดัชนี GFI, ดัชนี AGFI, ดัชนี CFI, ค่า SRMR, ค่า RMSEA และค่า CN เป็นค่าสถิติตรวจสอบความสอดคล้องของโมเดล

**สรุปผลการวิจัย**

1. เส้นทางอิทธิพลทางตรง อิทธิพลทางอ้อม และอิทธิพลรวมของโมเดลการวิจัย สามารถสรุปได้ดังนี้

1.1 สถานการณ์ที่เกี่ยวข้องมีอิทธิพลทางอ้อมผ่านภาวะผู้นำการเปลี่ยนแปลงของผู้บริหารสถานศึกษา แรงจูงใจของผู้บริหารสถานศึกษา และคุณลักษณะของผู้บริหารสถานศึกษา และมีอิทธิพลรวมในทิศทางบวกต่อความสำเร็จของสถานศึกษาขั้นพื้นฐาน อย่างมีนัยสำคัญทางสถิติที่ระดับ .01 มีค่าเท่ากับ 0.93

1.2 ภาวะผู้นำการเปลี่ยนแปลงของผู้บริหารสถานศึกษา มีอิทธิพลทางตรงและอิทธิพลรวมในทิศทางบวกต่อความสำเร็จของสถานศึกษาขั้นพื้นฐาน อย่างมีนัยสำคัญทางสถิติที่ระดับ .01 มีค่าเท่ากับ 0.73

1.3 แรงจูงใจของผู้บริหารสถานศึกษามีอิทธิพลทางอ้อมผ่านภาวะผู้นำการเปลี่ยนแปลงของผู้บริหารสถานศึกษา และมีอิทธิพลรวมในทิศทางบวกต่อความสำเร็จของสถานศึกษาขั้นพื้นฐาน อย่างมีนัยสำคัญทางสถิติที่ระดับ .01 มีค่าเท่ากับ 0.33

1.4 คุณลักษณะของผู้บริหารสถานศึกษามีอิทธิพลทางตรงในทิศทางบวกต่อความสำเร็จของสถานศึกษาขั้นพื้นฐาน อย่างมีนัยสำคัญทางสถิติที่ระดับ .05 เท่ากับ 0.25 มีอิทธิพลทางอ้อมผ่านภาวะผู้นำการเปลี่ยนแปลงของผู้บริหารสถานศึกษา และแรงจูงใจของผู้บริหารสถานศึกษาในทิศทางบวกต่อความสำเร็จของสถานศึกษาขั้นพื้นฐานอย่างไม่มีนัยสำคัญทางสถิติ และมีอิทธิพลรวมในทิศทางบวกต่อความสำเร็จของสถานศึกษาขั้นพื้นฐาน อย่างมีนัยสำคัญทางสถิติที่ระดับ .05 มีค่าเท่ากับ 0.32

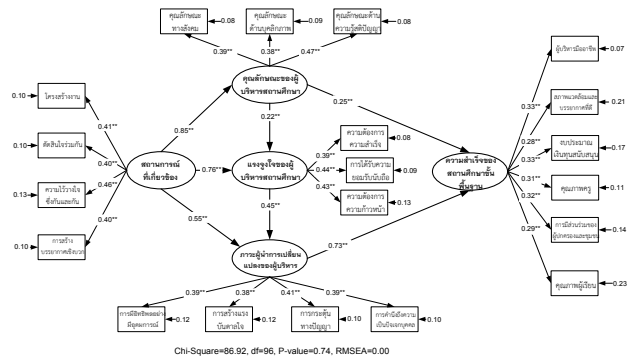
สัดส่วนของความเชื่อถือได้ของตัวแปรความสำเร็จของสถานศึกษาขั้นพื้นฐานสามารถอธิบายได้ด้วยปัจจัยภาวะผู้นำการเปลี่ยนแปลงของผู้บริหารสถานศึกษา แรงจูงใจของผู้บริหารสถานศึกษา คุณลักษณะของผู้บริหารสถานศึกษาและสถานการณ์ที่เกี่ยวข้อง ร้อยละ 69.00 ดังตารางที่ 1

**ตารางที่ 1** ค่าอิทธิพลทางตรง อิทธิพลทางอ้อม และอิทธิพลรวมต่อความสำเร็จของสถานศึกษาขั้นพื้นฐาน

ปัจจัยที่มีอิทธิพล	ความสำเร็จของสถานศึกษาขั้นพื้นฐาน		
	อิทธิพลทางตรง	อิทธิพลทางอ้อม	อิทธิพลรวม
สถานการณ์ที่เกี่ยวข้อง	-	0.93**	0.93**
ภาวะผู้นำการเปลี่ยนแปลงของผู้บริหารสถานศึกษา	0.73**	-	0.73**
แรงจูงใจของผู้บริหารสถานศึกษา	-	0.33**	0.33**
คุณลักษณะของผู้บริหารสถานศึกษา	0.25*	0.07	0.32*
R <sup>2</sup>		0.69	

\*\* มีนัยสำคัญทางสถิติที่ระดับ .01  
\* มีนัยสำคัญทางสถิติที่ระดับ .05

2. ผลการตรวจสอบโมเดลสมการโครงสร้างเชิงเส้นของความสำเร็จสำหรับสถานศึกษาขั้นพื้นฐานที่ผู้วิจัยพัฒนาขึ้น มีความสอดคล้องกับข้อมูลเชิงประจักษ์ตามเกณฑ์ที่กำหนดไว้ โดยมีค่าไค-สแควร์ ( $\chi^2$ ) เท่ากับ 86.92 มีค่าองศาอิสระ (df) เท่ากับ 96 ระดับนัยสำคัญทางสถิติ (p) เท่ากับ 0.74 แสดงว่าค่าไค-สแควร์ไม่มีนัยสำคัญทางสถิติ ค่าสถิติไค-สแควร์ต่อค่าองศาอิสระ ( $\chi^2/df$ ) เท่ากับ 0.91 เมื่อพิจารณาค่าดัชนีวัดระดับความสอดคล้องที่ปรับแก้แล้ว (AGFI) เท่ากับ 0.95 ดัชนีวัดระดับความสอดคล้องเปรียบเทียบ (CFI) เท่ากับ 1.00 ค่ารากของค่าเฉลี่ยกำลังสองของความคลาดเคลื่อนมาตรฐาน (SRMR) เท่ากับ 0.02 ค่าความคลาดเคลื่อนในการประมาณค่าพารามิเตอร์ (RMSEA) เท่ากับ 0.00 และค่าขนาดตัวอย่างวิกฤติ (CN) เท่ากับ 621.17 โมเดลสมการโครงสร้างเชิงเส้นของความสำเร็จสำหรับสถานศึกษาขั้นพื้นฐานแสดง ดังภาพที่ 2



**ภาพที่ 2** โมเดลสมการโครงสร้างเชิงเส้นของความสำเร็จสำหรับสถานศึกษาขั้นพื้นฐาน



## อภิปรายผลการวิจัย

1. การศึกษาเส้นทางอิทธิพลทางตรง อิทธิพลทางอ้อม และอิทธิพลรวมของปัจจัยเชิงสาเหตุที่ส่งผลต่อความสำเร็จของสถานศึกษาขั้นพื้นฐาน มีประเด็นสำคัญที่นำมาอภิปราย ดังนี้

1.1 สถานการณ์ที่เกี่ยวข้องส่งผลสูงสุดต่อความสำเร็จของสถานศึกษาขั้นพื้นฐานในทางอ้อม เนื่องจากสถานการณ์ในองค์การคือ กลุ่มของคุณลักษณะของสภาพแวดล้อมของงานที่บุคลากรผู้ทำงานรับรู้ ทั้ง โดยทางตรงและทางอ้อม สถานการณ์ภายในองค์การจะเป็นแรงกดดันที่สำคัญที่มีอิทธิพลต่อพฤติกรรมใน การทำงาน (Gibson et al. 1937) สถานการณ์ที่เกี่ยวข้องมีความสำคัญ และจำเป็นต้องมีการปรับปรุงเพื่อเอื้อต่อ การจูงใจในการทำงาน ถ้าผู้บริหารสถานศึกษาทำให้สถานการณ์ในสถานศึกษาที่ดีให้เกิดขึ้น เช่น สร้างบรรยากาศและสภาพแวดล้อมที่ดี การบริหารงานในสถานศึกษาก็จะบรรลุวัตถุประสงค์อย่างมีประสิทธิภาพ สอดคล้องกับ สิริรินทร แวสง่า (2556) ที่ศึกษารูปแบบความสัมพันธ์เชิงสาเหตุของปัจจัยที่มีอิทธิพลต่อประสิทธิผลของสถานศึกษาสังกัดสำนักงานเขตพื้นที่การศึกษาประถมศึกษาในสามจังหวัดชายแดนภาคใต้ พบว่า ปัจจัยด้านสถานการณ์ที่เกี่ยวข้อง ได้แก่ วัฒนธรรมสถานศึกษา การเสริมพลังอำนาจผู้บริหาร และความเป็นผู้นำของครู เป็นปัจจัยที่ส่งผลต่อประสิทธิผลของสถานศึกษา

1.2 ภาวะผู้นำการเปลี่ยนแปลงของผู้บริหารสถานศึกษามีอิทธิพลทางตรงและอิทธิพลรวมในทิศทางบวกต่อความสำเร็จของสถานศึกษาขั้นพื้นฐานอย่างมีนัยสำคัญทางสถิติชี้ให้เห็นความสำคัญของภาวะผู้นำการเปลี่ยนแปลงของผู้บริหารสถานศึกษาที่มีต่อความสำเร็จของสถานศึกษาขั้นพื้นฐาน เนื่องจากภาวะผู้นำการเปลี่ยนแปลงของผู้บริหารสถานศึกษาจะมีการถ่ายโอนหน้าที่ความรับผิดชอบและอำนาจที่สำคัญและจัดข้อจำกัดการทำงานที่ไม่จำเป็นออกไป ผู้บริหารสถานศึกษามีการดูแลสอนทักษะให้แก่ครูที่มีความจำเป็นต้องแก้ปัญหา ต้องการการริเริ่ม การกระตุ้นการมีส่วนร่วมในการตัดสินใจที่สำคัญ การกระตุ้นการแข่งขันความคิด การตระหนักในข้อมูลที่เกี่ยวข้อง การส่งเสริมความร่วมมือ และการทำงานเป็นทีม รวมทั้งส่งเสริมการแก้ปัญหาแบบสร้างสรรค์ในการบริหารความขัดแย้งต่างๆ ผู้บริหารสถานศึกษาจะปรับปรุงโครงสร้างองค์การและระบบการบริหาร เพื่อเน้นและสร้างค่านิยมและวัตถุประสงค์หลักขององค์การ ซึ่งการเปลี่ยนแปลงความพยายามของผู้ร่วมงานให้สูงขึ้นกว่าความพยายามที่คาดหวัง พัฒนาความสามารถของผู้ร่วมงานไปสู่ระดับที่สูงขึ้นและศักยภาพมากขึ้น ทำให้เกิดการตระหนักรู้ในการกิจและวิสัยทัศน์ของกลุ่มและองค์การ จูงใจผู้ร่วมงานให้คิดไกลเกินกว่าความสนใจ

ของพวกเขาไปสู่ประโยชน์ของกลุ่มและสถานศึกษาขั้นพื้นฐาน สอดคล้องกับ Gabbert (2005) ได้กล่าวถึงองค์ประกอบของภาวะผู้นำการเปลี่ยนแปลงที่มีอิทธิพลต่อประสิทธิผลขององค์การสามารถอธิบายจากองค์ประกอบสำคัญ ได้แก่ การมีอิทธิพลอย่างมีอุดมการณ์ การคำนึงถึงความเป็นปัจเจกบุคคล การสร้างแรงบันดาลใจ และการกระตุ้นทางปัญญา

1.3 แรงจูงใจของผู้บริหารสถานศึกษามีอิทธิพลทางอ้อมผ่านภาวะผู้นำการเปลี่ยนแปลงของผู้บริหารสถานศึกษาและมีอิทธิพลรวมในทิศทางบวกต่อความสำเร็จของสถานศึกษาขั้นพื้นฐาน อย่างมีนัยสำคัญทางสถิติเนื่องจากผู้บริหารสถานศึกษามีแรงจูงใจกระตุ้นให้มีความต้องการที่จะปฏิบัติงาน ซึ่งอาจเป็นปัจจัยจากภายนอกหรือปัจจัยจากภายในตัวผู้บริหารสถานศึกษาที่จะปฏิบัติงานหรือบริหารให้ประสบผลสำเร็จตามเป้าหมายที่ตั้งไว้ แรงจูงใจเป็นปัจจัยสำคัญอีกปัจจัยหนึ่งของผู้บริหารสถานศึกษา และส่งผลต่อความสำเร็จสูงสุด ในการทำงาน (McClelland and Winter. 1961) สอดคล้องกับผลการวิจัยของ โชติกา ระโส (2555) ที่ได้ศึกษาแรงจูงใจในการปฏิบัติงานโดยพิจารณาจากด้านความสำเร็จในการปฏิบัติงาน ด้านลักษณะงานที่ปฏิบัติ ด้านความรับผิดชอบ ด้านความก้าวหน้าในตำแหน่งหน้าที่การงาน และด้านการยอมรับนับถือ ซึ่งเป็นตัวแปรที่มีอิทธิพลหรือส่งผลต่อความสำเร็จขององค์กร

1.4 คุณลักษณะของผู้บริหารสถานศึกษามีอิทธิพลทางตรงในทิศทางบวกต่อความสำเร็จของสถานศึกษาขั้นพื้นฐานอย่างมีนัยสำคัญทางสถิติเนื่องจากคุณลักษณะของผู้บริหารสถานศึกษาเป็นองค์ประกอบส่วนตัวประกอบด้วย บุคลิกภาพ ความรู้ความสามารถ ทักษะทางสังคมที่ผู้บริหารจะต้องประยุกต์ใช้ความรู้ ความเข้าใจ ทักษะต่างๆ ในการบริหารเป็นปัจจัยสำคัญประการหนึ่งที่ส่งผลต่อความสำเร็จของสถานศึกษาขั้นพื้นฐาน ถึงแม้ว่าค่าอิทธิพลจะไม่มากเมื่อเทียบกับปัจจัยเชิงสาเหตุตัวอื่นแต่ตามแนวคิดทฤษฎีด้านคุณลักษณะของผู้บริหารได้แสดงถึงความสำคัญของปัจจัยนี้โดย DuBrin (2001; อ้างอิงมาจาก รัตติกรณ์ จงวิศาล. 2556) ได้เสนอแนวคิดเกี่ยวกับคุณลักษณะด้านบุคลิกภาพของผู้นำที่ประสบความสำเร็จว่าประกอบด้วยคุณลักษณะด้านบุคลิกภาพทั่วไปและบุคลิกภาพที่เกี่ยวข้องกับการทำงาน โดยคุณลักษณะด้านบุคลิกภาพทั่วไปของผู้นำที่ประสบความสำเร็จจะต้องมีความเชื่อมั่นในตนเองอย่างแท้จริงและเหมาะสมมีความวางใจได้ สร้างความเชื่อถือให้กับบุคคลอื่นได้ มีความซื่อสัตย์ มั่นคง มีลักษณะเด่น หรือมีความโดดเด่นแตกต่างจากบุคคลอื่น ๆ มีลักษณะแสดงตัวชอบเข้าสังคมและเข้าร่วมกิจกรรมต่างๆ และมีความอดทนสูงต่อความคับข้องใจหรือมีความสามารถในการอดทนต่อปัญหาอุปสรรคที่มาขัดขวางทำให้ไม่บรรลุเป้าหมายได้



2. การตรวจสอบความสอดคล้องของโมเดลสมการโครงสร้างเชิงเส้นของความสำเร็จสำหรับสถานศึกษาขั้นพื้นฐานที่ผู้วิจัยพัฒนาขึ้นกับข้อมูลเชิงประจักษ์ โมเดลที่ได้พัฒนามาจากโมเดลที่เป็นกรอบแนวคิดการวิจัยที่มีความสอดคล้องกับข้อมูลเชิงประจักษ์ โดยพิจารณาจาก 1) ค่าไค-สแควร์ ( $\chi^2$ ) ไม่มีนัยสำคัญ 2) ค่าสถิติไค-สแควร์ต่อค่าองศาอิสระ ( $\chi^2/df$ ) 3) ค่าดัชนีวัดระดับความสอดคล้อง (GFI) 4) ค่าดัชนีวัดระดับความสอดคล้องที่ปรับแก้แล้ว (AGFI) 5) ดัชนีวัดระดับความสอดคล้องเปรียบเทียบ (CFI) 6) ค่ารากของค่าเฉลี่ยกำลังสองของความคลาดเคลื่อนมาตรฐาน (SRMR) 7) ค่าความคลาดเคลื่อนในการประมาณค่าพารามิเตอร์ (RMSEA) และ 8) ค่าขนาดตัวอย่างวิกฤติ (CN) ซึ่งทุกค่าผ่านเกณฑ์ที่กำหนด โดยโมเดลสมการโครงสร้างเชิงเส้นของความสำเร็จสำหรับสถานศึกษาขั้นพื้นฐาน เกิดจากโมเดลการวัด 5 โมเดล แต่ละโมเดลพัฒนามาจากทฤษฎี ที่มีการวิเคราะห์ สังเคราะห์จากนักวิชาการที่หลากหลาย มีการตรวจสอบความตรงเชิงเนื้อหาโดยผู้เชี่ยวชาญ และมีการตรวจสอบความตรงเชิงโครงสร้าง ทำให้ผลการทดสอบโมเดลสมการโครงสร้างเชิงเส้นของความสำเร็จสำหรับสถานศึกษาขั้นพื้นฐานมีความสอดคล้องไปด้วย สอดคล้องกับ อนุสิทธิบัตร โครสร้างเชิงเส้นของสมรรถนะผู้บริหารสถานศึกษาที่ส่งผลต่อประสิทธิผล ของโรงเรียนและพบว่าโมเดลมีความกลมกลืนกับข้อมูล เชิงประจักษ์ ( $\chi^2=361.98$ ,  $df=181$ ,  $P\text{-value}=0.25$ ,  $GFI=0.95$ ,  $AGFI=0.92$ ,  $RMSEA=0.04$ ,  $Largest\ Standardized\ Residual=1.72$ )

### ข้อเสนอแนะเพื่อการวิจัย

#### ข้อเสนอแนะเพื่อนำผลการวิจัยไปใช้

1. ผู้บริหารสถานศึกษาควรสร้างสภาพแวดล้อมบรรยากาศที่ดีให้เกิดขึ้นภายในสถานศึกษาเพื่อให้ปฏิสัมพันธ์ระหว่างครู นักเรียน ผู้บริหารและบุคลากรอื่นๆ ในสถานศึกษาดีขึ้น
2. ผู้บริหารการศึกษควรเสริมสร้างและพัฒนาภาวะผู้นำการเปลี่ยนแปลงให้กับผู้บริหารสถานศึกษา โดยสนับสนุนให้ผู้บริหารสถานศึกษาทำให้ครูยอมรับในวิสัยทัศน์ มองเห็นทิศทางการปฏิบัติเป็นแนวเดียวกันเพื่อให้บรรลุผลสำเร็จตามที่กำหนดเป้าหมายไว้ร่วมกัน ทำให้ผู้บริหารได้รับการยกย่องให้เกียรติ ความเคารพนับถือจากครูยึดถือเป็นแบบอย่าง ผู้บริหารสถานศึกษาสามารถใช้คำพูดหรือการกระทำโน้มน้าว จูงใจกระตุ้นให้ครูเชื่อและยอมรับในวิสัยทัศน์ว่าทุกคนสามารถทำให้บรรลุผลสำเร็จตามที่กำหนดเป้าหมายไว้ได้
3. ผู้บริหารการศึกษควรสร้างแรงจูงใจในการปฏิบัติงานให้กับผู้บริหารสถานศึกษา โดยการสร้างขวัญกำลังใจใน

การปฏิบัติงานไม่ว่าจะเป็นการให้คำชมเชย การให้รางวัลเมื่อผู้บริหารปฏิบัติงานประสบความสำเร็จ

4. ผู้บริหารสถานศึกษาควรพัฒนาคุณลักษณะของตนเองให้เป็นผู้ที่มีความซื่อสัตย์สุจริต มีความกระตือรือร้นที่จะทำงานให้ประสบความสำเร็จ เพื่อให้ผลการปฏิบัติงานประสบความสำเร็จ

#### ข้อเสนอแนะเพื่อการวิจัยครั้งต่อไป

1. ควรศึกษาโมเดลสมการโครงสร้างเชิงเส้นของความสำเร็จสำหรับสถานศึกษาที่ผู้วิจัยพัฒนาขึ้นไปใช้กับกลุ่มตัวอย่างอื่น เช่น สถาบันอาชีวศึกษา หรือสถาบันอุดมศึกษาต่างๆ เพื่อยืนยันความถูกต้องของโมเดล
2. ควรทำการวิจัยเปรียบเทียบโมเดลสมการโครงสร้างเชิงเส้นของความสำเร็จสำหรับสถานศึกษาขั้นพื้นฐานของรัฐและเอกชน เพื่อทราบปัจจัยที่มีความเหมือนและความแตกต่างกัน เพื่อหาแนวทางในการพัฒนาได้อย่างถูกต้องและเหมาะสมต่อไป
3. ควรทำการวิจัยเชิงคุณภาพเพิ่มเติมเพื่อการศึกษาในเชิงลึก โดยอาศัยรูปแบบการวิจัยที่ได้พัฒนาขึ้นเพื่อยืนยันข้อค้นพบว่าตรงกันหรือไม่ และมีอะไรที่แตกต่างกันทั้งนี้เพื่อให้สามารถนำไปเป็นแนวทางในการพัฒนาปัจจัยเชิงสาเหตุที่นำสถานศึกษาไปสู่ความสำเร็จ

### เอกสารอ้างอิง

- ธีระ รุญเจริญ และวาสนา ศรีไพโรจน์. (2554). *กลยุทธ์การพัฒนาความเป็นบุคคลแห่งการเรียนรู้*. กรุงเทพฯ : ข้าวฟ่าง.
- Roonjaroen, Theera & Sripairot, Watsana. (2011). *The strategy for development of being a person of learning*. Bangkok : Khaofang.
- รัตติกรณ์ จงวิศาล. (2556). *ภาวะผู้นำ : ทฤษฎี การวิจัย และแนวทางสู่การพัฒนา*. กรุงเทพฯ : โรงพิมพ์แห่งจุฬาลงกรณ์มหาวิทยาลัย.
- Chongvisan, Rattikorn. (2013). *Leadership : Theories, Research, and Approaches to Development*. Bangkok : Chulalongkorn University Press.
- สิรินารถ แววสง่า. (2556). *รูปแบบความสัมพันธ์เชิงสาเหตุของปัจจัยที่มีอิทธิพลต่อประสิทธิผล ของสถานศึกษาสังกัดสำนักงานเขตพื้นที่การ ศึกษาประถมศึกษาในสามจังหวัดชายแดนภาคใต้*. วิทยานิพนธ์ดุษฎีบัณฑิต. สงขลา : มหาวิทยาลัยสงขลานครินทร์.



- Waewsanga, Sirinart. (2013). *A causal relationship Model of factors Influencing school effectiveness under the jurisdiction of offices of primary education service area in the three southern border provinces* (Unpublished doctoral dissertation). Prince of Songkla University, Songkla, Thailand.
- อนุสิทธิ์ นามโยธา. (2555). *การพัฒนารูปแบบความสัมพันธ์โครงสร้างเชิงเส้นของสมรรถนะผู้บริหารสถานศึกษาที่ส่งผลต่อประสิทธิผลของโรงเรียน*. วิทยานิพนธ์ดุขุฎีบัณฑิต. สกลนคร : มหาวิทยาลัยราชภัฏสกลนคร.
- Namyotha, Anusit. (2012). *A developed linear structural relationship model of school administrators' competencies affecting school effectiveness* (Unpublished doctoral dissertation). Sakon Nakhon Rajabhat University, Sakon Nakhon, Thailand.
- อัมพล พันธุ์วงศ์. (2555). *รูปแบบความสัมพันธ์โครงสร้างเชิงสาเหตุของภาวะผู้นำของผู้บริหารหน่วยงานสังกัดสำนักงานอธิการบดี มหาวิทยาลัยของรัฐ*. วิทยานิพนธ์ดุขุฎีบัณฑิต. อุบลราชธานี : มหาวิทยาลัยราชภัฏอุบลราชธานี.
- Phanvong, Ampon. (2012). *A causal structural relationship model of leadership of administrators in a work unit of the office of the president in public universities* (Unpublished doctoral dissertation). Ubon Ratchathani Rajabhat University, Ubon Ratchathani, Thailand.
- โชติกา ระโส. (2555). *แรงจูงใจในการปฏิบัติงานของบุคลากรมหาวิทยาลัยราชภัฏนครสวรรค์*. วิทยานิพนธ์การศึกษามหาบัณฑิต. กรุงเทพฯ : มหาวิทยาลัยศรีนครินทรวิโรฒ.
- Raso, Chotika. (2012). *Work motivation of personnel at Nakhon Sawan Rajabhat University* (Unpublished master's thesis). Srinakharinwirot University, Bangkok, Thailand.
- Bass, B. M. and Avolio, B.J. (1994). *Improving organization effectiveness through transformational leadership*. Thousand Oaks : Sage.
- Chongvisal, Rattikorn. (2013). *Leadership : Theories, research, and approaches to development*. Bangkok : Chulalongkorn University Press.
- Gabbert, C. C. (2005). *The relationship between chief executive transformational Leadership and hospital high performance* (Unpublished doctoral dissertation). Social Sciences Business Administration and Health Care Management, Capella University, U.S.A.
- Gibson, J.L. et al. (1937). *Organization : Structure, process, behavior*. Texas : Business Publications Inc.
- Hoy, W. K. and Miskel, C. G. (2008). *Education administration : Theory, research and practice*. Singapore : Mc Graw Hill.
- Likert, R. (1976). *Management*. New York : McGraw Hill Book Company.
- McClelland, D. C. & Winter, D. C. (1961). *The achievement society*. New York : The Free Press.
- \_\_\_\_\_. (1987). *Human motivation*. Cambridge : Cambridge University Press.